

Wandelroute de Huisvennenroute, vlakbij Boxtel

6.7 km wandelen

Wandel door een fantastisch vennengebied en prachtige heidevelden. Geniet van fraaie uitzichten en speur naar de vele vogels op het water of in de lucht.

De wandelroute

Ontdek uitgestrekte heidevelden en vennen en geniet van rust en ruimte op de Kampina. Vooral bij de Huisvennenroute heb je na bijna elke bocht weer een ander uitzicht. Het landschap wisselt bos naar open heide en van vennen naar stuifzandheuvelds. Speur op het water naar vogels zoals de dodaars, lepelaar en de zilverreiger.

Download deze route in de

[ROUTE APP >>](#)

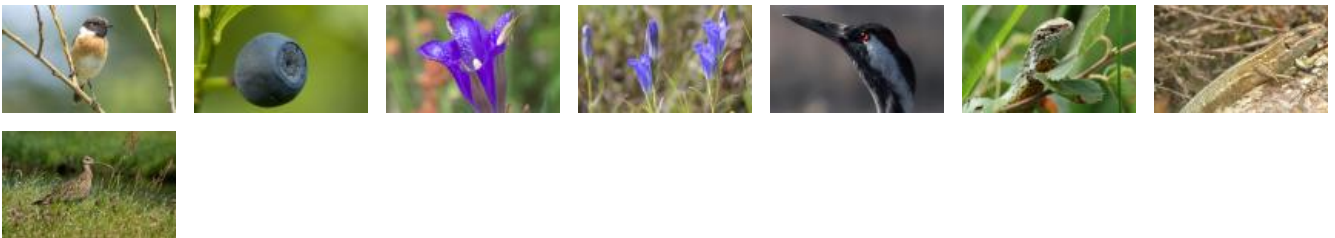
Volg voor de wandeling de paaltjes met witte pijlen. Veel plezier!

▶ **Kampina, parkeerplaats De Huisvennen**

1 Dieren en planten

Er leven honderden soorten dieren en planten op de Kampina en de Oisterwijkse Bossen! Wat denk je van de vele blauwe bosbessen in juli en de prachtige paarse heide in augustus. Speur ook naar zonnedauw: een zeldzaam vleesetend plantje! Het rozegele plantje eet kleine insecten die afkomen op de geur en vast blijven plakken aan de kleverige 'dauwdruppels'.

Bijzondere dieren die hier in het landschap leven: reeën, de nachtzwaluw, knalgele wielewaal, roodborsttapuit en levendbarende hagedis. En in november landen op Kampina regelmatig doortrekkende kraanvogels! Redenen genoeg om met zijn allen dit gebied te koesteren en te beschermen.



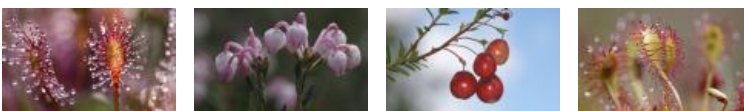
2 Kogelvangersven

Voor je ligt het Kogelvangersven. In de 18de eeuw oefende de gendarmerie hier haar schietkunsten, door over het ven in de zandwallen te schieten.

Net als de andere nabijgelegen vennen wordt het Kogelvangersven door regenwater gevoed. Hierdoor zijn de vennen voedselarm en groeien er kenmerkende planten zoals zonnedauw, lavendelheide en veenbes.

Natuurmonumenten wil in dit door naaldbomen dichtgroeende gebied stuifzand en heide weer een kans geven. Daarom zie je dat wij aan de andere kant van het Kogelvangersven een aantal bomen gekapt hebben.

De wind krijgt hier weer vrij spel, dit kun je zelf ervaren. Hierdoor groeit het gebied niet meer dicht en wordt de natuur hier aantrekkelijker voor de heide en bijvoorbeeld de nachtzwaluw en zandbij.



3 De wind heeft vrij spel

Op dit punt heeft Natuurmonumenten enkele jaren geleden veel bos weggehaald. Bij het vorige punt hadden we het al over de wind die vrij spel heeft. Hier is ook iets anders aan de hand.

Door de oevers vrij te maken, is er weer ruimte voor vochtige heide met bijzondere planten als zonnedauw, veenpluis en dopheide.

Je wandelt hierna langs het Groothuisven, één van de waardevolste vennen van Kampina. Het ven maakt deel uit van de Huisvennen die vroeger eigendom waren van de 'Heeren van Boxtel'.

Langs de oevers groeit een zeldzame heidesoort: lavendelheide. En over het ven kun je zomers libellen zien, zoals de viervlek, het lantaarntje en de zeldzame witsnuitlibel.



4 Natte Natuurparel

Rechts van het pad zie je een grote open vlakte. Eind 2013 stond hier nog ongeveer 9 hectare naaldbos.

Door verdroging in het gebied kunnen veel bijzondere planten niet overleven. Daarom hebben we een deel van het naaldbos gekapt. Naaldbomen verdampen namelijk 30 tot 50% van het regenwater.

Nu kan het grondwaterpeil weer stijgen, waardoor het in de oevers van de vennen aan het oppervlak kan komen. Planten als gewone dopheide en klokjesgentiaan krijgen nu weer een kans.

Op de kapvlakte komt struikheide en daarnaast zullen broedvogels als de nachtzwaluw en boomleeuwerik geschikte broedlocaties kunnen vinden.

Natte Natuurparel

De kap van het naaldbos op deze locaties was één van de maatregelen die in samenwerking met Waterschap De Dommel is uitgevoerd in het kader van de Natte Natuurparel Kampina. Natte natuurparels zijn belangrijke natte natuurgebieden, die hoge en bijzondere natuurwaarden kennen.

Deze natuurgebieden zijn vooral afhankelijk van een goede aanvoer van water. Om dit mogelijk te maken zijn er subsidiegelden beschikbaar voor maatregelen.

5 Zicht over de hei

Loop eens naar boven de uitkijkeuvel op. Je kijkt dan uit over het Groot Huisven. Een hoogveengebied met bijzondere veenmossen en veenpluis.

Speur het water af naar vogels als grote zilverreiger, kuifeend en dodaars.

Het heidegebied verder naar rechts, werd honderden jaren lang begraasd door meerdere schaapskuddes. Veel heide werd later met bos beplant, maar de kern van dit heidegebied bleef bebossing bespaard. Het werd al in 1924 door Natuurmonumenten verworven.



6 IJslanders en Fransen

Een groot deel van de heide en het bos wordt begraasd door IJslandse paarden en runderen.

De runderen bestaan uit Blonde d'Aquitanes, een Frans runderras en Brandrode runderen, een zeldzaam huisdierras.

Gezamenlijk zorgen de grazers voor een natuurlijk evenwicht in het bos en op de heide.

Grassen en jonge boompjes krijgen geen kans om alles te overwoekeren en de heidebegroeiing kan zich zo goed ontwikkelen.



7 Meeuwen- en Flesven

Je kijkt vanachter het vogelkijkscherm uit over het Meeuwenven. De naam raadt zich makkelijk verklaren, al is de meeuwenkolonie al jaren geleden vertrokken.

Moelijker is dat met de naam van het verderop gelegen Flesven. Het woord fles is net zoals het woord fleas of flaes, afgeleid van het Franse woord Flache. Dat verwijst naar leemlagen aan de oppervlakte, waarmee boeren bodems en muren van hun stallen konden afdekken. Vennen met zulke leemlagen kregen de naam Flacheven, dat later verbasterde tot Flesven.





8 Dood hout

Op verschillende plekken in het bos wordt monotoon productiebos omgevormd tot gevarieerder en natuurlijker bos.

Naaldbomen worden geleidelijk verwijderd, zodat de zon de bodem kan beschijnen. Nieuwe planten, struiken en bomen kunnen zo ontkiemen en er ontstaat meer schuil- en nestgelegenheid voor dieren.

Dode bomen laten we zoveel mogelijk liggen of staan. Al rottend bieden die voeding en beschutting aan de dieren en planten van het bos: van paddenstoelen tot allerlei insecten, vleermuizen en spechten!

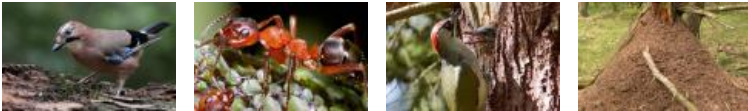


9 Groene Bergen

Aan de rechterkant doemen de 'Groene Bergen' op. Ze zijn na de laatste IJstijd ontstaan door verstuiving. Later zijn ze beplant met bomen om verstuiving zoveel mogelijk tegen te gaan. Het stuivende zand vormde een bedreiging voor het boerenland in de omgeving.

Bosmieren

Langs het pad zijn veel mierenhopen te zien. De rode bosmieren die hier wonen zijn een geliefd hapje voor groene spechten. Gaaïen laten de mieren vaak met opzet door hun verenpak lopen. Het mierenzuur doodt de luizen en vloeien tussen hun veren.



10 Vragen

Wij zijn bijna aan het einde van de route. Mocht je nog vragen hebben over de route of natuurgebied Kampina, kijk dan op de website van Natuurmonumenten (natuurmonumenten.nl) of stuur een tweet naar boswachter Frans Kapteijns: @boswachterfrans



Verzetsmonument

Bij de parkeerplaats staat een verzetsmonument. Door een navigatiefout landden hier op 17 september 1944 geallieerde zweefvliegtuigen in vijandelijk gebied. De militairen van de Amerikaanse en Britse luchtmacht verstopten zich in putten die gecamoufleerd werden met gras, heide en varens. Ze werden maandenlang bijstaan door de plaatselijke bevolking, waarbij grote risico's werden genomen. Ter ere daarvan is in 2003 dit monument onthuld.



Bereikbaarheid en toegankelijkheid



startpunt

Kampina, parkeerplaats De Huisvennen

De Huisvennen

Boxtel

[Routebeschrijving](#)

De route verkennen



route

Volg voor de wandeling de paaltjes met witte pijlen.



meer informatie

Dankzij de steun van meer dan 725.000 leden en donateurs kunnen wij de natuur in Nederland beschermen.

Nu én in de toekomst. Doe jij mee?

Meer info: natuurmonumenten.nl/doemee

